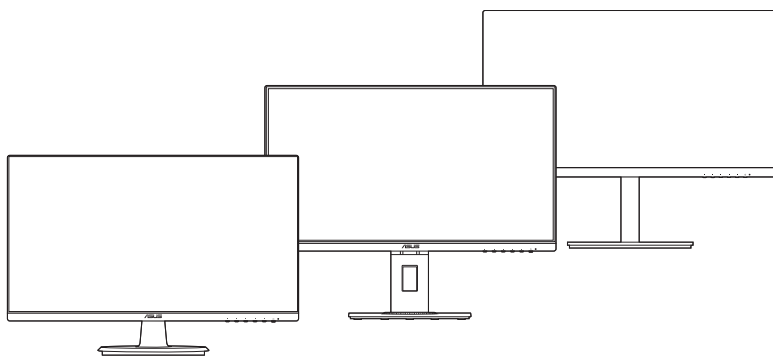


ASUS®

LCD monitor serija VA24D

Korisnički vodič



HDMI™
HIGH-DEFINITION MULTIMEDIA INTERFACE

Autorska prava © 2019 ASUSTeK COMPUTER INC. Sva prava pridržana.

Niti jedan dio ovog priručnika, uključujući u njemu opisane proizvode i softver, ne smije se reproducirati, emitirati, prepisivati, pohranjivati na sustave za pretraživanje ili prevoditi na bilo koji jezik u bilo kojem obliku ili na bilo koji način, osim kroz dokumentaciju koju kupac čuva u svrhu sigurnosnog kopiranja, osim uz izričitu dozvolu tvrtke ASUSTeK COMPUTER INC.

Jamstvo ili usluga za proizvod neće biti nastavljani ako se: (1) proizvod popravi, modificira ili promijeni, a da taj popravak, modifikaciju ili promjenu nije pismeno odobrio ASUS; ili (2) serijski broj proizvoda oštetiti ili nestane.

ASUS DAJE OVAJ PRIRUČNIK "U VIĐENOM STANJU" BEZ IKAKVIH JAMSTAVA, BILO IZRIČITIH ILI PODRAZUMIJEVANIH, ŠTO UKLJUČUJE, ALI NIJE OGRANIČENO PODRAZUMIJEVANIM JAMSTVIMA ILI UVJETIMA UTRŽIVOSTI ILI PRIMJERENOSTI ZA ODREĐENU SVRHU. NI U KOJEM SLUČAJU ASUS, NJEGOVI DIREKOTRI, SLUŽBENICI, ZAPOSLENICI ILI AGENTI NE MOGU BITI ODGOVORNI ZA BILO KAKVU NEIZRAVNU, POSEBNU, SLUČAJNU ILI POSLJEDIČNU ŠTETU (UKLJUČUJUĆI ŠTETU ZBOG GUBITKA ZARADE, POSLA, UPORABLJIVOSTI ILI PODATAKA, PREKIDA POSLA I SLIGNOG), ČAK I AKO JE ASUS PRIJE BIO OBAVIJEŠTEN O MOGUĆNOSTI TAKVIH ŠTETA UZROKOVANIH KVAROVIMA ILI GREŠKAMA U OVOM PRIRUČNIKU ILI PROIZVODU.

TEHNIČKI PODACI I INFORMACIJE SADRŽANE U OVOM PRIRUČNIKU SLUŽE U SVRHU INFORMIRANJA I PODLOŽNE SU PROMJENI U BILO KOJEM TRENTUTKU BEZ PRETHODNE NAJAVE I NE SMIJU SE SMATRATI OBAVEZOM OD STRANE TVRTKE ASUS. ASUS NE PREUZIMA ODGOVORONOST ZA BILO KAKVE GREŠKE ILI NETOČNOSTI KOJE SE MOGU PRONAĆI U OVOM PRIRUČNIKU, UKLJUČUJUĆI PROIZVODE I SOFTVER KOJI SU U NJEMU OPISANI.

Proizvodi i imena korporacija spomenuti u ovom priručniku mogu i ne moraju biti registrirane trgovačke marke ili autorska prava tih tvrtki i koriste se samo u svrhu prepoznavanja i objašnjavanja na korist njihovih vlasnika bez ikakve namjere povrede njihovih prava.

Sadržaj

Sadržaj	iii
Napomene	iv
Informacije o sigurnosti	vi
Održavanje i čišćenje	vii
Takeback Services	viii
Podaci o proizvodu za energetska oznaka EU	viii
Poglavlje 1: Informacije o proizvodu	
1.1 Dobro došli!	1-1
1.2 Sadržaj paketa	1-1
1.3 Uvod u monitor.....	1-2
1.3.1 Pogled srijeda	1-2
1.3.2 Pogled straga.....	1-3
Poglavlje 2: Postavljanje	
2.1 Sastavljanje kraka/postolja monitora.....	2-1
2.2 Odvajanje kraka/stalka (za VESA zidno montiranje).....	2-2
2.3 Prilagodba monitora	2-4
2.4 Spajanje kabela	2-6
2.5 Uključivanje monitora.....	2-7
Poglavlje 3: Opće upute	
3.1 OSD (zaslonski) izbornik	3-1
3.1.1 Kako promijeniti konfiguraciju	3-1
3.1.2 Uvod u funkcije OSD-a	3-2
3.2 Sažetak tehničkih podataka	3-11
3.3 Shema dimenzija	3-13
3.4 Rješavanje problema (FAQ)	3-16
3.5 Podržani načini rada	3-17

Napomene

Izjava FCC-a (američke Savezne komisije za komunikacije)

Ovaj uređaj sukladan je s 15. dijelom pravila američke Savezne komisije za komunikacije. Za rad postoje dva uvjeta:

- Ovaj uređaj ne smije uzrokovati štetne smetnje
- Ovaj uređaj mora podnijeti sve smetnje, uključujući smetnje koje uzrokuju neželjeni rad.

Ova oprema testirana je i zaključeno je da je sukladna unutar zahtjeva za digitalne uređaje Klase B sukladno s 15. dijelom pravila američke Savezne komisije za komunikacije. Ti su zahtjevi osmišljeni kako bi se pružila razumna zaštita protiv štetnih smetnji u nastanjenom području. Ova oprema stvara, koristi i može zračiti radio-frekvencijsku energiju i, ako nije ispravno instalirana u skladu s uputama, može uzrokovati štetne smetnje radio komunikaciji. Međutim, nema jamstva da do takvih smetnji neće doći u bilo kojoj određenoj instalaciji. Ako ova oprema uzrokuje štetne smetnje radio ili TV prijemu, što se može odrediti isključivanjem i uključivanjem opreme, korisniku preporučujemo da smetnje ispravi na jedan od sljedećih načina:

- Preusmjerenje ili premještanje prijamne antene.
- Povećanje razmaka između opreme i prijemnika.
- Spajanje opreme na drugi, a ne isti izvor struje na koji je spojen i prijemnik.
- Kontaktiranje trgovca ili iskusnog radio/TV serviseru radi pomoći.



Uporaba zaštićenog kabela za povezivanje monitora s grafičkom karticom obavezna je kako bi se osigurala sukladnost s pravilima FCC-a. Promjene ili modifikacije ove jedinice koje nisu izričito odobrene od strane djelomično odgovorne za sukladnost mogu poništiti korisnikovo pravo na rad s opremom.

Proizvod sukladan zahtjevima ENERGY STAR



ENERGY STAR je zajednički program Agencije za zaštitu okoliša i Ministarstva energije SAD-a koji nam pomaže da uštedimo novac i zaštitimo okoliš kroz energetske učinkovite proizvode i prakse.

Svi ASUS proizvodi s logotipom ENERGY STAR sukladni su standardu ENERGY STAR, a funkcija za upravljanje energijom po zadanoj postavci uključena. Monitor i računalo automatski se postavljaju u stanje mirovanja nakon 10, odnosno 30 minuta neaktivnosti. Ako računalo želite pokrenuti, kliknite mišem ili pritisnite bilo koju tipku na tipkovnici. Posjetite <http://www.energystar.gov/powermanagement> radi detaljnih informacija o upravljanju napajanjem i njegovim prednostima za okoliš. Pored toga, posjetite <http://www.energystar.gov> radi detaljnih informacija o zajedničkom programu ENERGY STAR.



NAPOMENA: FreeDOS i Linux operativni sustavi NE PODRŽAVAJU Energy Star.

Izjava kanadskog Ureda za komunikacije

Ova digitalna sprava ne premašuje Klasu B ograničenja emisije radio buke digitalnih sprava istaknutu u Pravilima o radio smetnji kanadskog Ureda za komunikacije.

Ova digitalna sprava klase B sukladna je s kanadskim ICES-003.

This Class B digital apparatus meets all requirements of the Canadian Interference - Causing Equipment Regulations.

Cet appareil numérique de la classe B respecte toutes les exigences du Règlement sur le matériel brouiller du Canada.



Informacije o sigurnosti

- Prije postavljanja monitora, pažljivo pročitajte dokumentaciju priloženu u paketu.
- Kako biste spriječili opasnost od požara ili strujnog udara, ne izlažite monitor kiši ili vlazi.
- Nikada ne otvarajte okvir monitora. Opasan visoki napon unutar monitora može uzrokovati ozbiljne ozljede.
- Ako se napajanje pokvari, ne popravljajte ga sami. Kontaktirajte kvalificirane tehničare ili trgovinu.
- Prije korištenja proizvoda provjerite jesu li sve kabeli ispravno spojeni i da kabeli napajanja nisu oštećeni. Ako primijetite ikakvo oštećenje, odmah kontaktirajte trgovca.
- Utori i otvori na stražnjoj i gornjoj strani okvira monitora služe za prozračivanje. Ne blokirajte te utore. Nemojte smjestiti proizvod blizu ili na radiator ili bilo koji izvor topline ako nemate dobru ventilaciju.
- Monitor treba spajati samo na izvor struje naznačen na oznaci. Ako niste sigurni koju vrstu izvora napajanja imate kod kuće, konzultirajte se s trgovcem ili opskrbljivačem električne energije.
- Koristite prikladan strujni utikač sukladan s lokalnim standardom struje.
- Nemojte preopterećivati letvice ili produžne kabele. Preopterećivanje može uzrokovati požar i strujni udar.
- Izbjegavajte prašinu, vlagu i ekstremne temperature. Nemojte stavljati monitor na mjesto gdje se može smočiti. Stavite monitor na stabilnu površinu.
- Izvadite kabel napajanja iz struje za vrijeme grmljavinske oluje ili ako ga duže vrijeme ne planirate koristiti. Tako ćete zaštititi monitor od oštećenja uzrokovanog izbojima napona.
- Nemojte gurati predmete i ne prolijevajte tekućinu u utore na okviru monitora.
- Kako bi monitor radio kako treba, koristite ga samo s računalima s certifikatom UL koja imaju ispravno konfigurirane utičnice označene sa 100-240V AC (izmjenična struja).
- Ako naiđete na tehničke probleme s monitorom, kontaktirajte kvalificiranog servisera ili trgovca.
- Prilagodba glasnoće i ekvilizatora na drukčije postavke u odnosu na središnji položaj mogu uzrokovati povećanje izlaznog napona na slušalicama i povećanje razine zvučnog pritiska.



Simbol prekržižene kante za smeće s kotačem ukazuje da se proizvod (električni, elektronički i baterija koja sadrži živu) ne smije odlagati s općim otpadom. Provjerite lokalna pravila o odlaganju elektroničkih proizvoda.

Održavanje i čišćenje

- Prije podizanja ili premještanja monitora, najbolje je prvo izvaditi kabele i kabel napajanja. Poštujte pravila ispravnog podizanja tereta kada premještate monitor. Dok podižete ili nosite monitor, držite ga za rubove. Ne podižite zaslon držeći postolje ili kabel.
- Čišćenje. Isključite monitor i izvadite kabel napajanja. Očistite površinu monitora neabrazivnom tkaninom koja ne ostavlja dlačice. Teže mrlje možete ukloniti tkaninom ovlaženom blagim sredstvom za čišćenje.
- Izbjegavajte sredstva za čišćenje koja sadrže alkohol i aceton. Koristite sredstvo za čišćenje namijenjeno monitorima. Nemojte prskati sredstvo za čišćenje izravno na monitor jer može iscuriti u monitor i uzrokovati strujni udar.

Sljedeći su simptomi monitora normalni:

- Možda ćete vidjeti neujednačenu svjetlinu na zaslonu ovisno o uzorku radne površine koji koristite.
- Kada se ista slika prikazuje satima, nakon promjene slike možda će biti vidljiva slika koja ostaje od prethodnog zaslona. Slika će se polagano oporavljati ili na nekoliko sati isključite monitor.
- Kada zaslon postane crn, bljesne ili više ne radi, kontaktirajte trgovca ili servisni centar kako bi ga popravili. Nemojte sami popravljati zaslon!

Standardi korišteni u ovom priručniku



UPOZORENJE: Informacija kako biste spriječili ozljedu dok obavljate zadatak.



OPREZ: Informacija kako biste spriječili oštećenje komponenti dok obavljate zadatak.



VAŽNO: Informacija koju **MORATE** uvažiti kako biste dovršili zadatak.



NAPOMENA: Savjeti i dodatne informacije koje pomažu u obavljanju zadatka.

Gdje mogu pronaći još informacija

U sljedećim izvorima potražite dodatne informacije, novosti o proizvodu i ažuriranja softvera.

1. ASUS web mjesta

ASUS web mjesta širom svijeta pružaju aktualne informacije o hardverskim i softverskim proizvodima tvrtke ASUS. Pogledajte <http://www.asus.com>.

2. Dodatna dokumentacija

U paketu s vašim proizvodom možda je sadržana dodatna dokumentacija koju je dodao vaš trgovac. Ti dokumenti nisu dio standardnog paketa.

Takeback Services

ASUS recycling and takeback programs come from our commitment to the highest standards for protecting our environment. We believe in providing solutions for our customers to be able to responsibly recycle our products, batteries and other components as well as the packaging materials.

Please go to <http://csr.asus.com/english/Takeback.htm> for detail recycling information in different region.

Podaci o proizvodu za energetska oznaku EU



VA24DQ



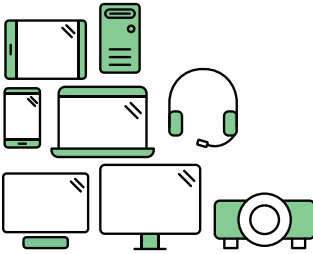
VA24DQLB



VA24DQLB-W



VA24DQSB



Say hello to a more sustainable product

IT products are associated with a wide range of sustainability risks throughout their life cycle. Human rights violations are common in the factories. Harmful substances are used both in products and their manufacture. Products can often have a short lifespan because of poor ergonomics, low quality and when they are not able to be repaired or upgraded.

This product is a better choice. It meets all the criteria in TCO Certified, the world's most comprehensive sustainability certification for IT products. Thank you for making a responsible product choice, that help drive progress towards a more sustainable future!

Criteria in TCO Certified have a life-cycle perspective and balance environmental and social responsibility. Conformity is verified by independent and approved verifiers that specialize in IT products, social responsibility or other sustainability issues. Verification is done both before and after the certificate is issued, covering the entire validity period. The process also includes ensuring that corrective actions are implemented in all cases of factory non-conformities. And last but not least, to make sure that the certification and independent verification is accurate, both TCO Certified and the verifiers are reviewed regularly.

Want to know more?

Read information about TCO Certified, full criteria documents, news and updates at [tcocertified.com](https://www.tcocertified.com). On the website you'll also find our Product Finder, which presents a complete, searchable listing of certified products.

1.1 Dobro došli!

Hvala vam na kupnji ASUS® LCD monitora!

Najnoviji LCD monitor širokog zaslona tvrtke ASUS ima širi, svjetliji i kristalno čisti zaslon, a pruža i mnoštvo značajki koje poboljšavaju iskustvo gledanja.

Uz te značajke, s monitorom možete uživati u predivnom vizualnom iskustvu!

1.2 Sadržaj paketa

Provjerite jeste li u paketu dobili sljedeće stavke:

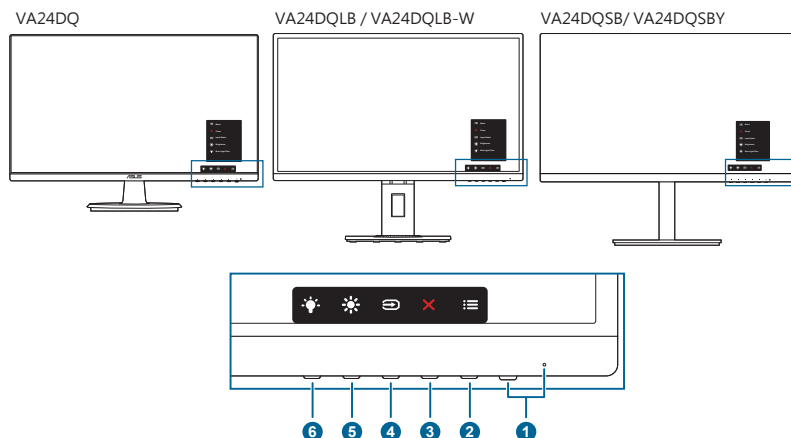
- ✓ LCD monitor
- ✓ Postolje monitora
- ✓ Vodič za brzi početak rada
- ✓ Jamstvena kartica
- ✓ Kabel napajanja
- ✓ HDMI kabel (dodatno)
- ✓ DisplayPort kabel (dodatno)
- ✓ VGA kabel (dodatno)
- ✓ USB kabel (dodatno)
- ✓ Mini PC komplet (dodatno)



Ako je bilo koja od gore navedenih stavki oštećena ili nedostaje, odmah kontaktirajte trgovinu.

1.3 Uvod u monitor



1.3.1 Pogled srijeda



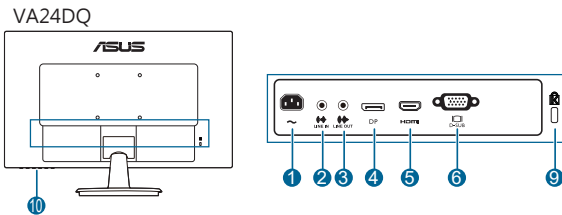
1. Gumb napajanja/Indikator napajanja
 - Uključuje/isključuje monitor.
 - Definicija boja indikatora napajanja prikazana je u tablici dolje.

Status	Opis
Bijela	Uključen
Jantarna	Stanje mirovanja
Isključen	Isključen

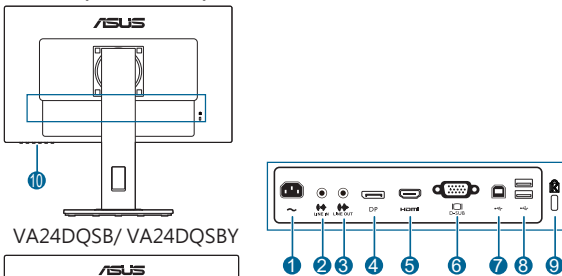
2. ☰ Gumb izbornika:
 - Pritisnite ovaj gumb kako biste prikazali OSD izbornik dok je OSD isključen.
 - Ulazi u OSD izbornik.
 - Uključuje i isključuje funkciju Zaključavanja tipki dugim pritiskom od 5 sekundi.
3. ✕ Gumb zatvaranja:
 - Pritisnite ovaj gumb kako biste prikazali OSD izbornik dok je OSD isključen.
 - Izlazi iz OSD izbornika.
4. ↵ Gumb odabira ulaza:
 - Pritisnite ovaj gumb kako biste prikazali OSD izbornik dok je OSD isključen.
 - Odabire dostupne ulazne izvore.

5.  **Prečica 1**
 - Pritisnite ovaj gumb kako biste prikazali OSD izbornik dok je OSD isključen.
 - Zadano: Tipkovni prečac za Svjetlinu
 - Za promjenu funkcije tipkovnog prečaca idite na izbornik Prečica > Prečica 1.
6.  **Prečica 2**
 - Pritisnite ovaj gumb kako biste prikazali OSD izbornik dok je OSD isključen.
 - Zadano: Tipkovni prečac Filtra za plavo svjetlo
 - Za promjenu funkcije tipkovnog prečaca idite na izbornik Prečica > Prečica 2.

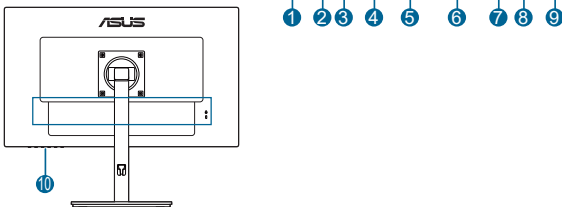
1.3.2 Pogled straga



VA24DQLB / VA24DQLB-W



VA24DQSB / VA24DQSBY



1. **AC-IN priključak.** Priključak služi za kabel napajanja.
2. **Priključak za linijski ulaz.** Ovaj se priključak preko audio kabela povezuje s izvorom zvuka na računalu.

3. **Priključak za linijski izlaz.** Ovaj priključak dostupan je samo kada je spojen HDMI/DP kabel.
4. **Ulaz za DisplayPort.** Ovaj priključak služi za povezivanje s uređajima kompatibilnima za DisplayPort.
5. **HDMI priključak.** Ovaj priključak služi za povezivanje s HDMI kompatibilnim uređajem.
6. **VGA priključak.** Ovaj 15-pinski priključak služi za VGA povezivanje s računalom.
7. **USB 2.0 priključak za odlazni prijenos.** Ovaj priključak služi za povezivanje s USB kabelom za odlazni prijenos. Povezivanje omogućuje rad USB priključaka na monitoru.
8. **USB 2.0 priključci za dolazni prijenos.** Ovi priključci služe za povezivanje s USB uređajima, kao što su USB tipkovnica/miš, USB izbrisivi pogon itd.
9. **Utor Kensington brave.**
10. **Upravljački gumbi.**

2.1 Sastavljanje kraka/postolja monitora

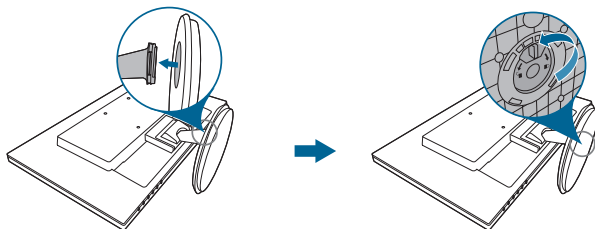
Za sastavljanje postolja monitora:

1. Spustite monitor na stol sa zaslonom okrenutim prema dolje.
2. Pričvrstite postolje u krak pri čemu posebno pripazite da jezičak na kraku sjedne u otvor na postolju.
3. VA24DQ: PPričvrstite postolje na krak tako da okrećete postolje dok ne sjedne na svoje mjesto.
VA24DQLB/ VA24DQLB-W/ VA24DQSB/ VA24DQSBY: Pričvrstite postolje na ručicu pritezanjem isporučenog vijka.
4. VA24DQSB/ VA24DQSBY: Uklonite granični vijak s donje strane podnožja kako bi se omogućilo podešavanje zakretanja ulijevo ili udesno do kuta 180° .

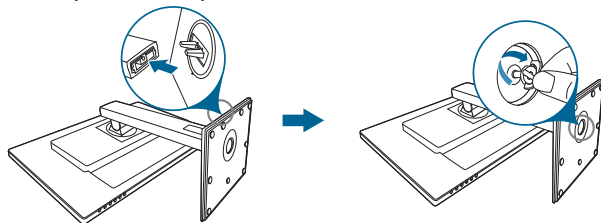


Preporučujemo da površinu stola prekrijete mekanom krpom kako biste spriječili oštećenje monitora.

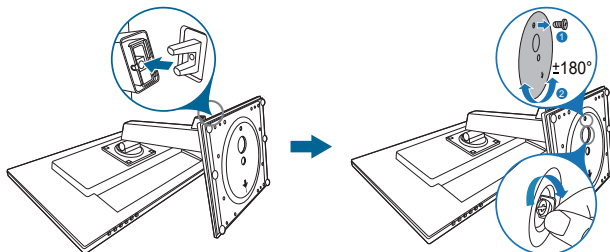
VA24DQ



VA24DQLB / VA24DQLB-W



VA24DQSB/ VA24DQSBY



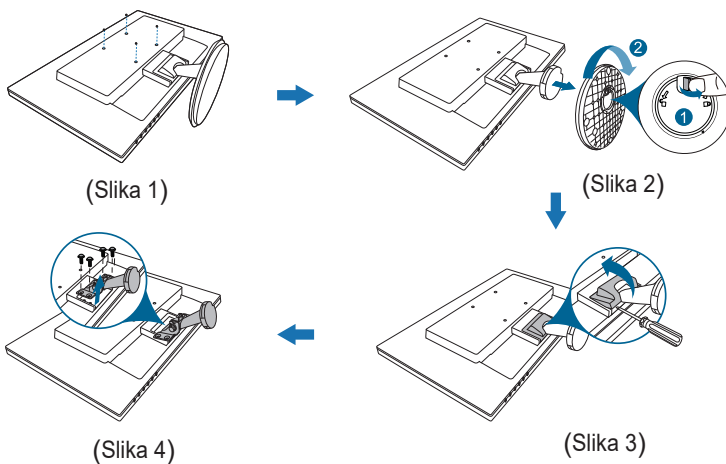
2.2 Odvajanje kraka/stalka (za VESA zidno montiranje)

Odvojni krak/postolje monitora posebno je dizajniran za VESA zidno montiranje.

Za odvajanje kraka/postolja:

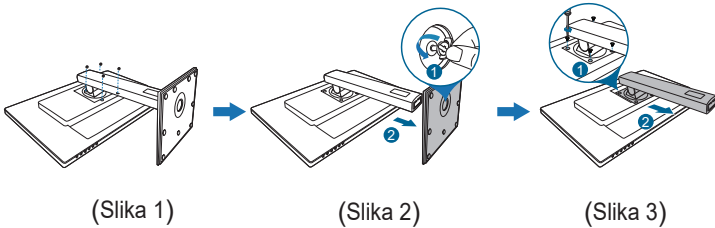
VA24DQ

1. Postavite prednju stranu monitora prema dolje na stol.
2. Uklonite gume iz četiri rupe za vijke. (Slika 1)
3. Uklonite postolje (Slika 2).
4. Uklonite pokrov šarnira (Slika 3).
5. Odvijačem uklonite vijke na šarniru (Slika 4), zatim uklonite šarnir.

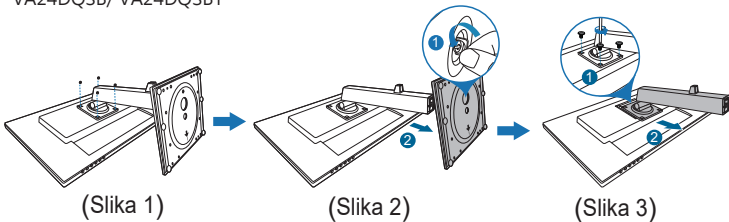


VA24DQLB/ VA24DQLB-W/ VA24DQSB/ VA24DQSBY

1. Postavite prednju stranu monitora prema dolje na stol.
2. Uklonite gume iz četiri rupe za vijke. (Slika 1)
3. Uklonite postolje (Slika 2).
4. Odvijačem uklonite vijke na šarniru (Slika 3), zatim uklonite šarnir.
VA24DQLB / VA24DQLB-W



VA24DQSB/ VA24DQSBY



Preporučujemo da površinu stola prekrijete mekanom krpom kako biste spriječili oštećenje monitora.

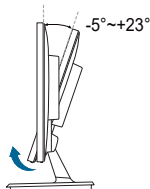


- Komplet za VESA zidno montiranje (100 x 100 mm) prodaje se zasebno.
- Koristite samo zidne nosače s certifikatom UL i minimalnom nosivošću/ opterećenjem od 22,7kg (veličina vijka: M4 x 10 mm)

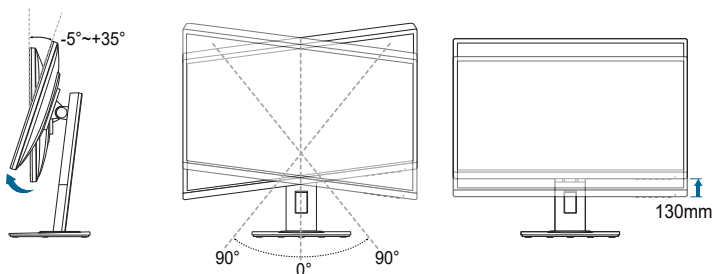
2.3 Prilagodba monitora

- Za optimalno gledanje preporučujemo vam da gledate punu prednju stranu monitora, a zatim prilagodite monitor kutu koji vam najbolje odgovara.
- Primate postolje kako se monitor ne bi prevrnuo dok mijenjate kut.
- VA24DQ: Preporučeni kut podešavanja je +23 do -5°.
- VA24DQLB/ VA24DQLB-W: Preporučeni kut prilagodbe je +35° do -5° (za naginjanje)/+90° do -90° (za okretanje)/ +130 mm (za prilagodbu visine)/90° (za okomiti prikaz).
- VA24DQSB/ VA24DQSBY: Preporučeni kut prilagodbe je +35° do -5° (za naginjanje)/+180° do -180° (za zakretanje uklanjajanjem graničnog vijka)/ +130 mm (za prilagodbu visine)/90° (za okomiti prikaz).

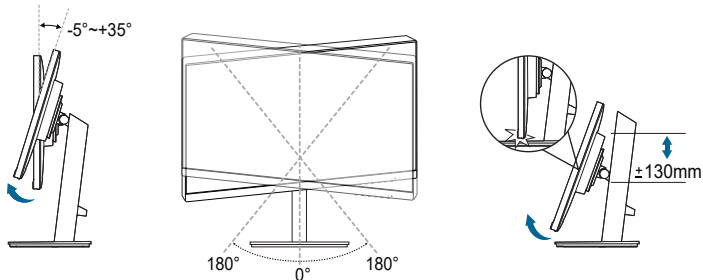
VA24DQ



VA24DQLB / VA24DQLB-W



VA24DQSB/ VA24DQSBY



(Naginb)

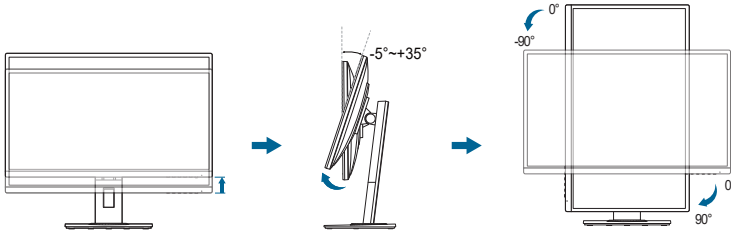
(Okretanje)

(Prilagodba visine)

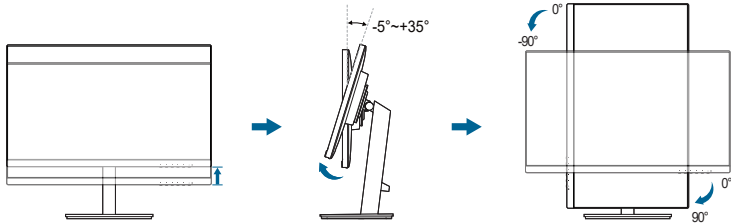
Zakretanje monitora (VA24DQLB/ VA24DQLB-W/ VA24DQSB/ VA24DQSBY)

1. Podignite monitor u najviši položaj.
2. Nagnite monitor do najvećeg mogućeg kuta.
3. Zakrenite monitor na kut koji vam odgovara.

VA24DQLB / VA24DQLB-W



VA24DQSB/ VA24DQSBY

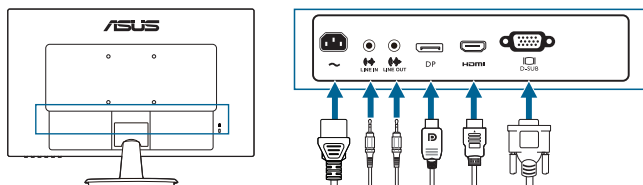


Normalno je da se prilikom prilagodbe kuta gledanja monitor malo tresе.

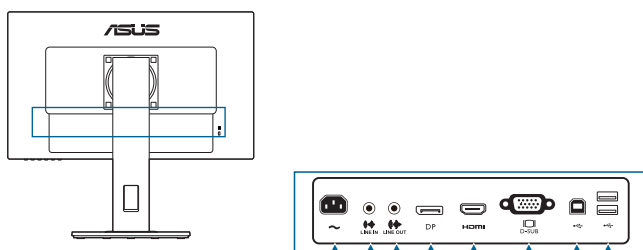
2.4 Spajanje kabela

Spojite kabele na sljedeći način:

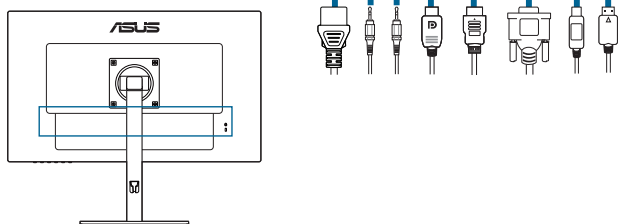
VA24DQ



VA24DQLB / VA24DQLB-W



VA24DQSB / VA24DQSBY





- **Za spajanje kabela napajanja:** Priključite jedan kraj kabela napajanja u priključak napajanja na monitoru, a drugi kraj u utičnicu.
- **Za spajanje VGA/HDMI/DP kabela:**
 - a. Jedan kraj VGA/HDMI/DP kabela priključite u VGA/HDMI/DP priključak na monitoru.
 - b. Drugi kraj VGA/HDMI/DP kabela gurnite u VGA/HDMI/DP priključak na računalu.
 - c. Pričvrstite dva vijka na VGA priključku.
- **Za spajanje audio kabela:** povežite jedan kraj audio kabela na priključak linijskog ulaza monitora, a drugi kraj na priključak za audio izlaz.
- **Za korištenje slušalica:** spojite kraj s utikačem u priključak linijskog izlaza kada se HDMI/DP signal pojavi.

- **Upotreba USB 2.0 priključaka (samo VA24DQLB/ VA24DQLB-W/ VA24DQSB/ VA24DQSBY):** Uzmite USB 2.0 kabel i priključite manji kraj (vrsta B) USB kabela za odlazni prijenos u USB priključak za odlazni prijenos monitora, a veći kraj (vrsta A) priključite u USB 2.0 priključak računala. Pobrinite se da na računalu bude instaliran najnoviji operativni sustav Windows 7/Windows 8.1/Windows 10. To će omogućiti rad USB priključaka na monitoru.



Kada spojite sve kabele, na stavci Odabir ulaza u OSD izborniku odaberite željeni signal.










2.5 Uključivanje monitora

Pritisnite gumb za uključivanje . Pogledajte stranice 1-2 za lokaciju gumba za uključivanje. Indikator napajanja  postat će bijel kako bi pokazao da je monitor UKLJUČEN.

3.1 OSD (zaslonski) izbornik

3.1.1 Kako promijeniti konfiguraciju

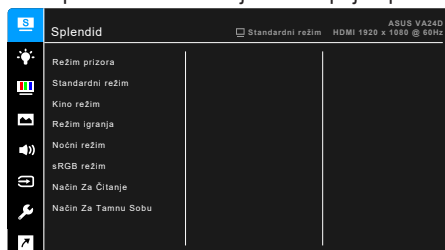


1. Pritisnite bilo koji gumb (osim gumba za uključivanje) kako biste prikazali OSD izbornik.
2. Pritisnite gumb  Izbornik kako biste aktivirali OSD izbornik.
3. Pritisnite gume kao što je prikazano na zaslonu kako biste se kretali kroz funkcije. Označite željenu funkciju i pritisnite gumb  kako biste je aktivirali. Ako odabrana funkcija ima podizbornik ponovno pritisnite  i  kako biste se kretali kroz različite funkcije podizbornika. Označite željenu funkciju podizbornika i pritisnite gumb  kako biste je aktivirali.
4. Pritisnite  i  kako biste promijenili postavke odabrane funkcije.
5. Za izlaz i spremanje OSD izbornika pritišćite  ili  dok OSD izbornik ne nestane. Za prilagodbu drugih funkcija, ponovite korake 1-4.

3.1.2 Uvod u funkcije OSD-a

1. Splendid

Ova funkcija sadrži 8 podfunkcija koje možete odabrati u skladu sa svojim preferencama. Svaki režim ima mogućnost za Reset, što vam omogućuje zadržavanje vaše postavke ili vraćanje na unaprijed postavljene režim.



- **Režim prizora:** Najbolji izbor za prikaz fotografija krajolika sa Splendid video poboljšanjem.
- **Standardni režim:** Najbolji izbor za uređivanje dokumenata sa Splendid video poboljšanjem.



Standardni način rada zadovoljava zahtjeve za Energy Star®.

- **Kino režim:** Najbolji izbor za gledanje filmova sa Splendid video poboljšanjem.
- **Režim igranja:** Najbolji izbor za igranje sa Splendid video poboljšanjem.
- **Noćni režim:** Najbolji izbor za mračne igre ili filmove sa Splendid video poboljšanjem.
- **sRGB režim:** Najbolji način rada za gledanje fotografija i grafike s računala.
- **Način Za Čitanje:** Ovo je najbolji izbor za čitanje knjiga.
- **Način Za Tamnu Sobu:** Ovo je najbolji izbor za okolinu sa slabim okolišnim osvjetljenjem.



- U Standardnom režimu sljedeće funkcije korisnik ne može mijenjati: Zasićenje, Ton kože, Oštrina, ASCR.
 - U sRGB režimu sljedeće funkcije korisnik ne može mijenjati: Svjetlina, Kontrast, Zasićenje, Temperatura boje, Ton kože, Oštrina, ASCR.
 - U Načinu za čitanje sljedeće funkcije korisnik ne može mijenjati: Kontrast, Zasićenje, Temperatura boje, Ton kože, Oštrina, ASCR.
-

2. Eye Care (samo VA24DQSB/ VA24DQSBY)

Ovom funkcijom možete namjestiti postavke kojima bolje štitite oči.



- **Filter Za Plavo Svjetlo:** U ovoj funkciji možete podesiti filter za plavo svjetlo od 0 do maks.
 - * 0: Nema promjene.
 - * Maks.: Što je razina viša, rasipat će se manje plavog svjetla. Prilikom aktiviranja filtra za plavo svjetlo automatski će biti uvezene zadane postavke Standardnog načina rada. Osim za maksimalnu razinu, korisnik može sam konfigurirati svjetilnu. Maksimum je optimizirana postavka. Ona je sukladna s TUV certifikatom za slabo plavo svjetlo*. Korisnik ne može konfigurirati funkciju svjetline.



*Kad je obogaćivanje boje na zadanoj vrijednosti (50).



Pogledajte sljedeće kako biste umanjili umaranje očiju:

- Korisnik bi tijekom višesatnog rada uvijek trebao na neko vrijeme odmoriti oči od zaslona. Preporučuju se kratke stanke (najmanje 5 minuta) nakon svakog 1 sata neprestanog rada za računalom. Kratki i češći odmori učinkovitiji su od jednog dužeg odmora.
 - Kako bi umaranje i suhoću očiju sveli na minimum, korisnici bi trebali povremeno gledati udaljene predmete.
 - Vježbe očiju mogu pomoći u smanjenju umaranja očiju. Vježbe ponavljajte često. Ako se umaranja očiju nastavi, savjetujte se s liječnikom. Vježbe očiju: (1) Gledanje gore pa dolje (2) Polagano okretanje očiju (3) Dijagonalno pomicanje očiju.
 - Plavo svjetlo visoke energije može uzrokovati umaranje očiju i AMD (Senilnu makularnu degeneraciju). Filter za plavo svjetlo smanjuje za 70% (maks.) štetnog plavog svjetla radi sprječavanja sindroma računalnog vida (CVS, eng. Computer Vision Syndrome) kad je filter za plavo svjetlo podešen na maksimalnu razinu.
-

- **Pods. za odmor očiju:** Ova funkcija donosi vam podsjetnik na potrebu odmaranja očiju u skladu s trajanjem rada koje ste sami postavili. Na primjer, ako postavite trajanje rada od 30 minuta, nakon isteka tog vremena u gornjem lijevom kutu pojavit će se podsjetnik i zadržati se 5 sekundi. Pritisnite bilo koju tipku kako bi taj podsjetnik prikazan na zaslonu iščeznuo.



Kad je funkcija omogućena, sljedeće funkcije neće biti dostupne: Splendid Demo Mode, GamePlus, QuickFit.

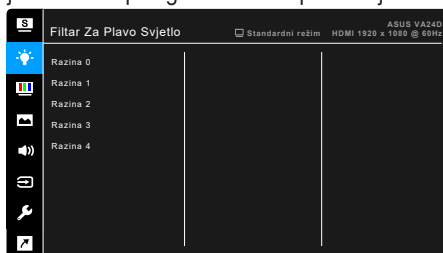
- **Obogaćivanje boje:** Raspon podešavanja boje je od 0 do 100.



- Ova funkcija nije raspoloživa kad je u izborniku Splendid odabran sRGB način rada.
- Ova funkcija nije raspoloživa kad je u izborniku Ton kože odabrano Crvenkasto ili Žućkasto.

3. Filtar Za Plavo Svjetlo

Ovom funkcijom možete prilagoditi filter za plavo svjetlo.



- **Razina 0:** Nema promjene.
- **Razina 1~4:** Što je razina veća, rasipat će se manje plavog svjetla. Kada se Filtar Za Plavo Svjetlo aktivira, automatski će se uvesti zadane postavke Standardnog režima. Od Razine 1 do Razine 3, funkciju Svjetline može konfigurirati korisnik. Razina 4 je optimizirana postavka. Sukladna je s TUV certifikatom za nisku razinu plavog svjetla. Funkciju Svjetline korisnik ne može konfigurirati.

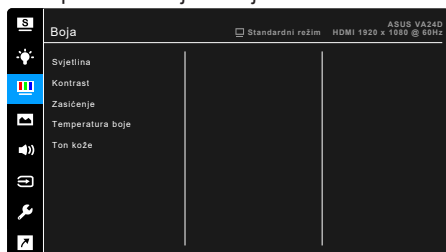


Pogledajte sljedeće kako biste umanjili umaranje očiju:

- Korisnik bi tijekom višesatnog rada uvijek trebao na neko vrijeme odmoriti oči od zaslona. Preporučuju se kratke stanke (najmanje 5 minuta) nakon svakog 1 sata neprestanog rada za računalom. Kratki i češći odmori učinkovitiji su od jednog dužeg odmora.
- Kako bi umaranje i suhoću očiju sveli na minimum, korisnici bi trebali povremeno gledati udaljene predmete.
- Vježbe očiju mogu pomoći u smanjenju umaranja očiju. Vježbe ponavljajte često. Ako se umaranja očiju nastavi, savjetujte se s liječnikom. Vježbe očiju: (1) Gledanje gore pa dolje (2) Polagano okretanje očiju (3) Dijagonalno pomicanje očiju.
- Plavo svjetlo visoke energije može uzrokovati umaranje očiju i AMD (Senilnu makularnu degeneraciju). Filtar Za Plavo Svjetlo smanjen na 70% (max.) štetnog plavog svjetla pomaže u izbjegavanju CVS-a (Sindroma računalnog vida).

4. Boja

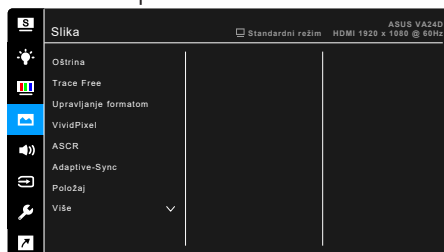
U ovom izborniku postavite željenu boju.



- **Svjetlina:** Raspon prilagodbe je od 0 do 100.
- **Kontrast:** Raspon prilagodbe je od 0 do 100.
- **Zasićenje:** Raspon prilagodbe je od 0 do 100.
- **Temperatura boje:** Sadrži 4 načina rada uključujući Hladna, Normalna, Topla i Korisnički režim.
- **Ton kože:** Sadrži tri režima boje, uključujući Crvenkasto, Prirodno i Žućkasto.

5. Slika

U ovom izborniku možete postaviti sliku.



- **Oštrina:** Raspon prilagodbe je od 0 do 100.
- **Trace Free:** Prilagođava vrijeme odaziva monitora.
- **Upravljanje formatom:** Prilagođava format slike na Puni, 4:3, 1:1 ili OverScan.



4:3 je dostupan samo kada je ulazni izvor u formatu 4:3. OverScan je dostupan samo za HDMI ulazni izvor.

- **VividPixel:** Pojačava vanjske linije prikazane slike i na zaslonu generira slike visoke kvalitete.
- **ASCR:** Automatski uključuje/isključuje funkciju ASCR (ASUS Smart Contrast Ratio).
- **Adaptive-Sync/FreeSync (samo DisplayPort i HDMI):** Grafičkom izvoru koji podržava Adaptive-Sync/FreeSync* omogućuje dinamičku prilagodbu frekvencije osvježavanja na temelju broja slika u minuti tipičnih za neki sadržaj s ciljem energetski učinkovitog ažuriranja zaslona s malim kašnjenjem i gotovo bez zastajkivanja.



* Adaptive-Sync/FreeSync (samo DisplayPort i HDMI) mogu se aktivirati samo u rasponu 48 Hz ~ 75 Hz.

* Za zahtjeve sustava i upravljačkih programa podržanih GPU-ova kontaktirajte njihove proizvođače.

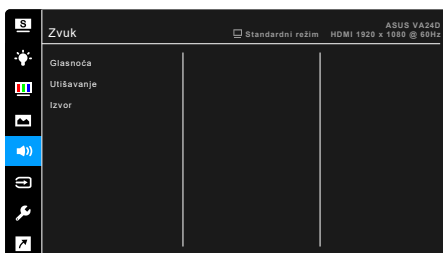
- **Položaj (dostupno samo za VGA ulaz):** prilagođava vodoravni položaj (H-položaj) i okomiti položaj (V-položaj) slike. Raspon prilagodbe je od 0 do 100.
- **Fokus (dostupno samo za VGA ulaz):** smanjuje šum po vodoravnoj liniji i okomitoj liniji slike zasebnom prilagodbom Faza i Sat. Raspon prilagodbe je od 0 do 100.



- Faza prilagođava fazu i frekvenciju piksela signala. S krivom prilagodbom faze na zaslonu će se pojaviti vodoravne smetnje.
 - Sat (frekvencija piksela) kontrolira broj piksela skeniranih jednim vodoravnim prelaskom. Ako frekvencija nije ispravna, na zaslonu će biti vidljive vodoravne linije i slika neće biti proporcionalna.
- **AUTO prilagodba:** Automatski prilagođava sliku na optimalan položaj, sat i fazu (samo za VGA režim).

6. Zvuk

U ovom izborniku možete mijenjati postavke zvuka.



- **Glasnoća:** Raspon prilagodbe je od 0 do 100.
- **Utišavanje:** Uključuje i isključuje zvuk monitora.
- **Izvor:** Odlučuje iz kojeg izvora dolazi zvuk monitora.

7. Odabir ulaza

U ovoj funkciji možete odabrati željeni ulazni izvor.



8. Postava sustava

Omogućuje vam prilagodbu sustava.

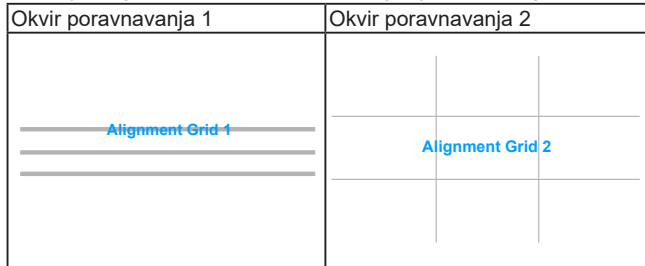


- **Splendid Demo Mode:** Dijeli zaslona na dva dijela za usporedbu Splendid režima. (samo u Režimu prizora)
- **GamePlus:** GamePlus Funkcija pruža set alata i stvara bolje okruženje za igranje korisnicima koji igraju različite vrste igara. Prekrivanje nišana s različitim mogućnostima omogućuje vam odabir nišana koji najviše odgovara igri koju igrate. Tu je i zaslonski mjerač vremena koji možete postaviti s lijeve strane zaslona i tako pratiti vrijeme proteklo u igranju; FPS brojač (brojač sličica u sekundi) govori vam koliko se igra glatko izvodi.

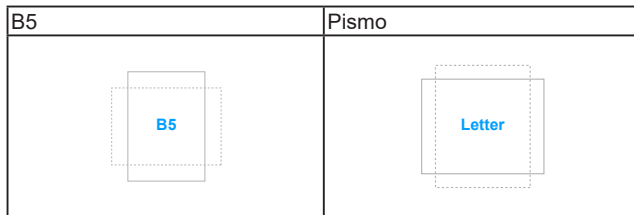
GamePlus glavni izbornik 	GamePlus — Nišan
GamePlus — Tajmer 	GamePlus — Tajmer — Položaj
GamePlus — FPS brojač — Položaj 	

- **QuickFit:** Omogućuje pretpregled izgleda dokumenta ili fotografije na zaslonu bez potrebe za probnim ispisom.

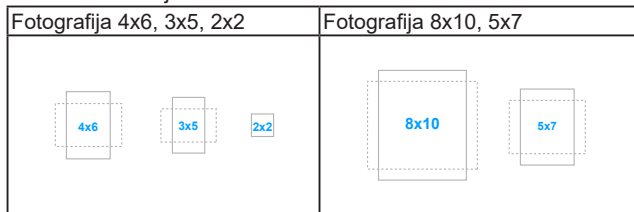
- * **Alignment:** Pomaže dizajnerima i korisnicima pri organizaciji sadržaja i izgleda stranice kako bi postigli ujednačen izgled.



- * **Paper size:** Možete gledati dokument u stvarnoj veličini na zaslonu.



- * **Photo:** Razne stvarne veličine fotografija omogućuju fotografima i ostalim korisnicima precizno gledanje i uređivanje fotografija na zaslonu u realnoj veličini.

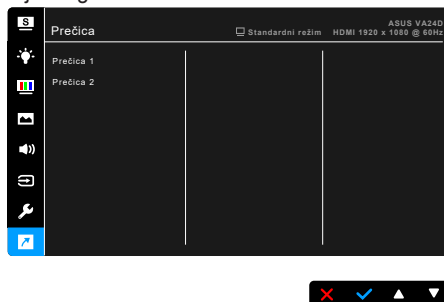


- **ECO Mode:** smanjuje potrošnju energije.
- **Punjenje Preko USB-a (samo VA24DQLB/ VA24DQLB-W/ VA24DQSB/ VA24DQSBY):**
 - * "Uključeno" omogućuje USB priključcima prema opremi stvaranje izlaza od 5V/500mA kada je monitor uključen ili u stanju mirovanja.
 - * "Isključeno" omogućuje USB priključcima prema opremi stvaranje izlaza od 5V/500mA samo kada je monitor uključen.
- **OSD postava:**
 - * Prilagođava istek vremena OSD-a od 10 do 120 sekundi.

- * Omogućuje ili onemogućuje funkciju DDC/CI.
- * Prilagođava pozadinu OSD-a od neprozirnog do prozirnog.
- **Jezik:** Možete birati 21 jezik, uključujući engleski, francuski, njemački, talijanski, španjolski, nizozemski, portugalski, ruski, češki, hrvatski, poljski, rumunjski, mađarski, turski, pojednostavljeni kineski, tradicionalni kineski, japanski, korejski, tajlandski, indonezijski, perzijski.
- **Zaključavanje tipke:** Za onemogućavanje svih funkcijskih tipki. Pritisnite i držite dulje od 5 sekundi drugi gumb zdesna kako biste poništili funkciju zaključavanje tipke.
- **Podaci:** Prikazuje informacije o monitoru.
- **Indikator napajanja:** Uključuje/isključuje LED indikator napajanja.
- **Snaga Key Lock:** Omogućuje ili onemogućuje tipku za uključivanje.
- **Resetiraj sve:** "Da" omogućuje vraćanje zadanih postavki.

9. Prečica

Definira funkcije za gumb Prečica 1 i Prečica 2.



- **Prečica 1/Prečica 2:** Služi za odabir funkcija za gumb Prečica 1 i Prečica 2.



Kada se određena funkcija odabere ili aktivira, vaša tipka prečaca možda više neće biti podržana. Dostupne funkcije za prečace: Filtar Za Plavo Svjetlo, Splendid, Svjetlina, AUTO prilagodba, Kontrast, Temperatura boje, Glasnoća, GamePlus.

3.2 Sažetak tehničkih podataka

Tip ploče	TFT LCD
Veličina ploče	23,8" (16:9, 60,5 cm) široki zaslon
Maksimalna razlučivost	1920 x 1080
Veličina piksela	0,2745 mm
Svjetlina (tip.)	250 cd/m ²
Omjer kontrasta (tip.)	1000:1
Omjer kontrasta (maks.)	100.000.000:1 (s uključenim ASCR-om)
Kut gledanja (V/O) CR > 10	178°/178°
Boje zaslona	16,7 M
Vrijeme odziva	≤ 5 ms
Splendid video poboljšanje	Da
Splendid odabir	8 unaprijed postavljenih video režima
AUTO prilagodba	Da
Odabir temperature boje	4 temperature boje
Analogni ulaz	D-sub
Digitalni ulaz	HDMI v1.4, DP v1.2
Utičnica za slušalice	Da
Audio ulaz	Da
Zvučnik (ugrađeni)	2 W x 2 Stereo, RMS
USB 2.0 priključak	VA24DQ: Ne VA24DQLB/ VA24DQLB-W/ VA24DQSB/ VA24DQSBY: Odlazni x 1, dolazni x 2
Boje	Crno/bijelo
LED napajanja	Bijela (Uključen)/Jantarna (Mirovanje)
Nagib	VA24DQ: -5°~+23° VA24DQLB/ VA24DQLB-W/ VA24DQSB/ VA24DQSBY: -5°~+35°
Zakretanje	VA24DQ: Ne VA24DQLB/ VA24DQLB-W/ VA24DQSB/ VA24DQSBY: +/-90°
Okretanje	VA24DQ: Ne VA24DQLB/ VA24DQLB-W: +90°~-90° VA24DQSB/ VA24DQSBY: +180°~-180°
Prilagodba visine	VA24DQ: Ne VA24DQLB/ VA24DQLB-W/ VA24DQSB/ VA24DQSBY: 0~130 mm
Kensington brava	Da
Ulazni napon izmjenične struje	Izmjenični: 100~240 V
Potrošnja energije	Uključen: < 16,7 W** (tip.), Mirovanje: < 0,5 W (tip.), Isključen: < 0,3 W
Temperatura (radna)	0°C~40°C
Temperatura (neradna)	-20°C~+60°C

Dimenzije (Š x V x D)	<p>VA24DQ: 539,7 x 390,7 x 204,8 mm (sa stalkom) 540 x 325 x 54 mm (bez stalka) 612 x 455 x 152 mm (paket)</p> <p>VA24DQLB/ VA24DQLB-W: 539,70 x 480 x 211,35 mm (sa stalkom, najviše) 539,70 x 350 x 211,35 mm (sa stalkom, najniže) 540 x 325 x 54 mm (bez stalka) 652 x 450 x 202 mm (paket)</p> <p>VA24DQSB/ VA24DQSBY: 540 x 450 x 211 mm (sa stalkom, najviše) 540 x 335 x 211 mm (sa stalkom, najniže) 540 x 325 x 54 mm (bez stalka) 634 x 450 x 228 mm (paket)</p>
Težina (cca.)	<p>VA24DQ: 3,3 kg (neto bez stalka); 3,63 kg (neto sa stalkom); 5,32 kg (bruto)</p> <p>VA24DQLB/ VA24DQLB-W: 3,3 kg (neto bez stalka); 5,5 kg (neto sa stalkom); 7,8 kg (bruto)</p> <p>VA24DQSB/ VA24DQSBY: 3,3 kg (neto bez stalka); 5,31 kg (neto sa stalkom); 6,8 kg (bruto)</p>
Višejezičnost	<p>21 jezik (engleski, francuski, njemački, talijanski, španjolski, nizozemski, portugalski, ruski, češki, hrvatski, poljski, rumunjski, mađarski, turski, pojednostavljeni kineski, tradicionalni kineski, japanski, korejski, tajlandski, indonezijski, perzijski)</p>
Pribor	<p>Vodič za brzi početak rada, jamstvena kartica, kabel napajanja, HDMI kabel (dodatno), DisplayPort kabel (dodatno), VGA kabel (dodatno), USB kabel (dodatno), Mini PC komplet (dodatno)</p>
Sukladnosti i standardi	<p>Energy Star, UL/cUL, CB, CE, ErP, FCC, RCM, BSMI, VCCI, RoHS, J-MOSS, MEPS, WEEE, PSE, Windows 7 & 8.1&10 WHQL, TUV-Flicker free, TUV-Low Blue Light, ISO9241-307, PC-Recycle, UkrSEPRO, ICES-3, EU Energy Label, VCCI, TCO, TUV-GS, TUV- Ergo, CU, CCC, CEL, MEPS, KC, KCC, E-Standby VN MEPS</p>

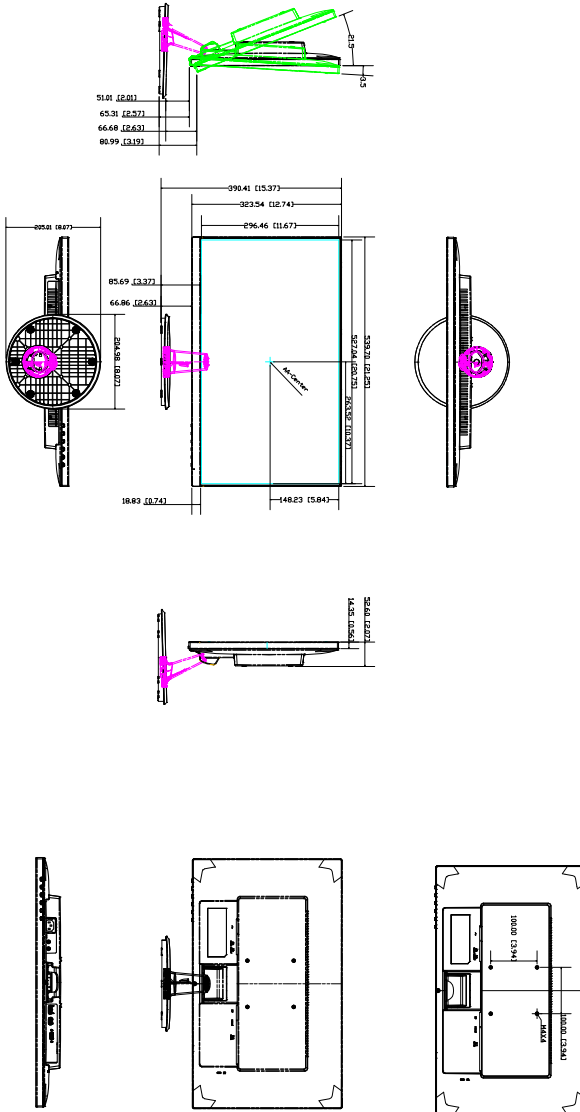
*Tehnički podaci podliježu promjenama bez prethodne najave.

**Uz izmjerenu svjetlinu zaslona od 200 nitsa bez povezanog zvuka/USB-a/Čitača kartica.

3.3 Shema dimenzija

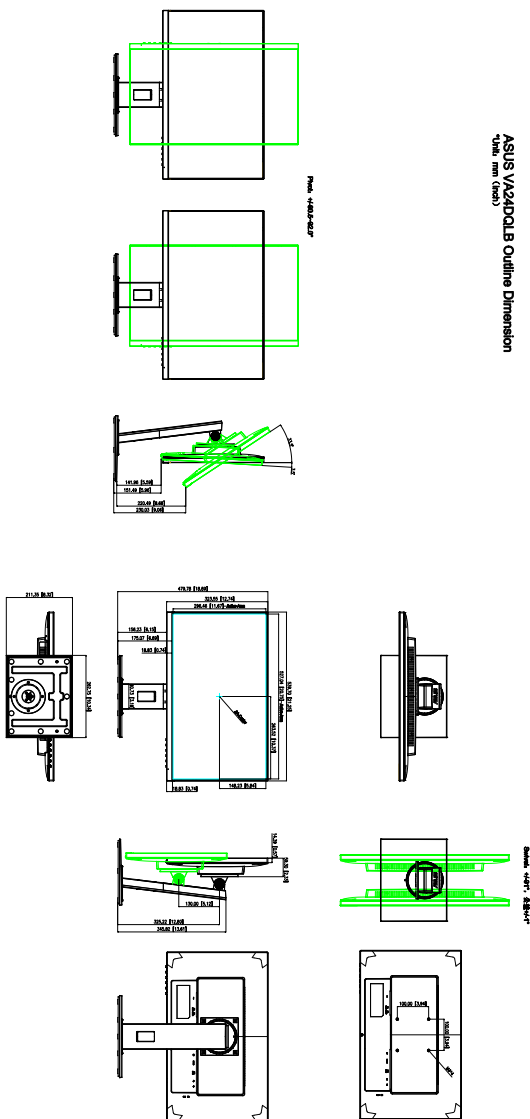
VA24DQ

ASUS VA24DQ Outline Dimension
Unit: mm (inch)

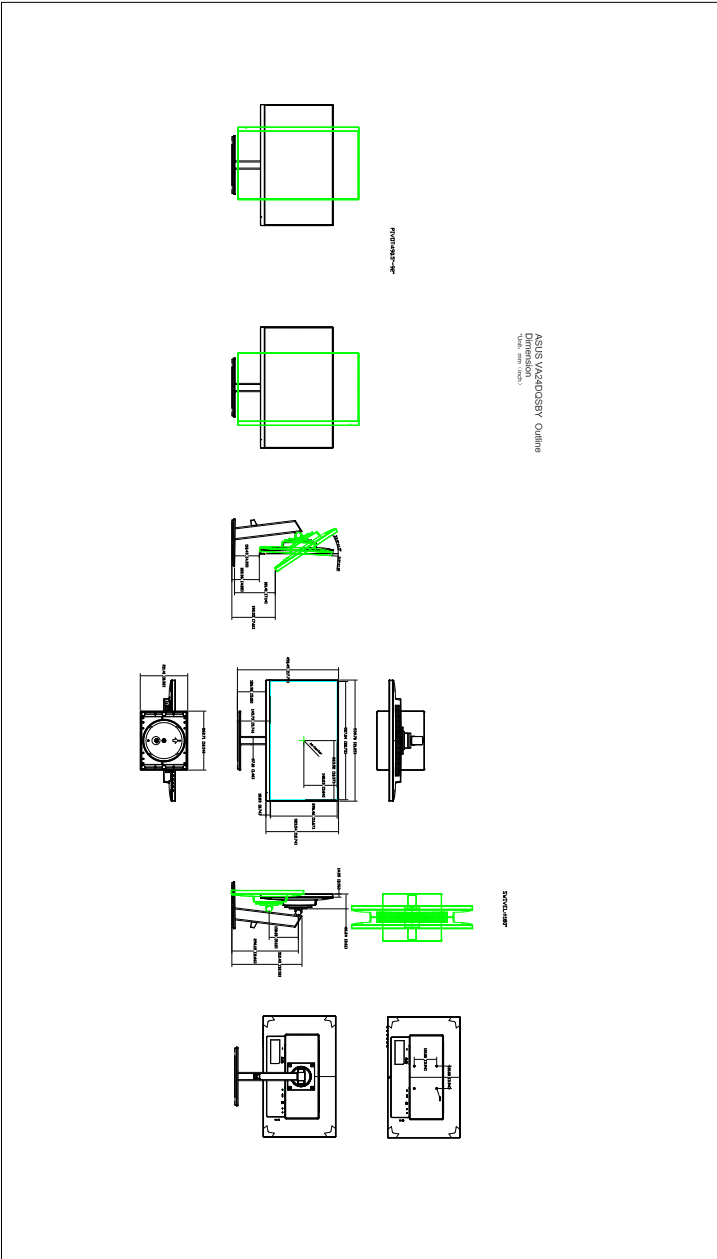


VA24DQLB/ VA24DQLB-W


ASUS VA24DQLB Outline Dimension
(Unit: mm (inch))



VA24DQSB/ VA24DQSBY



3.4 Rješavanje problema (FAQ)

Problem	Moguće rješenje
LED napajanja nije UKLJUČEN	<ul style="list-style-type: none">• Pritisnite gumb  kako biste provjerili je li monitor UKLJUČEN.• Provjerite je li kabel za napajanje ispravno priključen na monitor i u utičnicu.• Provjerite da je glavni prekidač UKLJUČEN.
LED napajanja svijetli jantarno, a na zaslonu nema slike	<ul style="list-style-type: none">• Provjerite jesu li monitor i računalo UKLJUČENI.• Provjerite je li signalni kabel ispravno priključen u monitor i računalo.• Pregledajte signalni kabel i provjerite da ni jedan pin nije savijen.• Spojite računalo s drugim dostupnim monitorom kako biste provjerili radi li računalo ispravno.
Slika na zaslonu presvijetla ili pretamna	<ul style="list-style-type: none">• U OSD-u prilagodite postavke Kontrasta i Svjetline.
Slika na zaslonu nije ispravno centrirana ili nije dobre veličine	<ul style="list-style-type: none">• Postavke H-položaja ili V-položaja prilagodite u OSD-u.
Slika na zaslonu skakuće ili je na slici vidljiv valoviti uzorak	<ul style="list-style-type: none">• Provjerite je li signalni kabel ispravno priključen u monitor i računalo.• Pomaknite električne uređaje koji bi mogli uzrokovati električne smetnje.
Slika na zaslonu neispravno prikazuje boje (bijela ne izgleda bijelo)	<ul style="list-style-type: none">• Pregledajte signalni kabel i provjerite da ni jedan pin nije savijen.• U OSD-u izvedite Resetiraj sve.• U OSD-u prilagodite postavke R/G/B boje ili odaberite Temperaturu boje.
Slika na zaslonu je maglovita ili mutna	<ul style="list-style-type: none">• Putem OSD-a podesite Faza i Sat.

3.5 Podržani načini rada

Razlučivost	Okomita frekvencija (Hz)	Vodoravna frekvencija (KHz)
640x480	59,94(N)	31,47(N)
640x480	66,66(N)	35,00(N)
640x480	72,82(N)	37,87(N)
640x480	75,00(N)	37,5(N)
720x400	70,08(P)	31,47(N)
800x600	56,25(P)	35,16(P)
800x600	60,32(P)	37,88(P)
800x600	72,12(P)	48,08(P)
800x600	75,00(P)	46,86(P)
832x624	74,55(P/N)	49,72(P/N)
1024x768	60,00(N)	48,36(N)
1024x768	70,069(N)	56,476(N)
1024x768	75,00(N)	60,02(N)
1152x864	75,00(P/N)	67,5(P/N)
1280x720	60,00(N)	45,00(P)
1280x768	60,00(N)	47,78(P)
1280x800	60,00(N)	49,7(P)
1280x960	60,00(N)	60,00(P)
1280x1024	60,02(P)	63,98(P)
1280x1024	75,02(P)	79,98(P)
1366x768	59,79(P)	47,712(P)
1440x900	59,89(P)	55,94(N)
1600x1200	60,00(P)	75,00(P)
1680x1050	60,00(P)	65,29(N)
1920x1080	60,00(P)	67,5(P)
1920x1080 (HDMI/DP)	75,00(P)	84,64(N)

* "P" / "N" označuje "Pozitivan" / "Negativan" polaritet dolaznih H-sync/V-sync (tajming ulaza).

Kada monitor radi u video načinu rada (npr. ne prikazuje podatke), osim videa standardne definicije bit će podržani i sljedeći načini rada visoke definicije.

Unaprijed postavljeno	Naziv tempiranja	Format piksela	Vodoravna frekvencija (kHz)	Okomita frekvencija (Hz)	Impulsi piksela (MHz)	OSD prikaz
1	480p	720 x 480	31,469	60	27	480p-60Hz
2	720p60	1280 x 720	45	60	74,25	720p-60Hz
3	576p	720 x 576	31,25	50	27	576p-50Hz
4	720p50	1280 x 720	37,5	50	74,25	720p- 50Hz
5	1080p60	1920 x 1080	67,5	60	148,5	1080p-60Hz
6	1080p50	1920 x 1080	56,25	50	148,5	1080p- 50Hz